



## **INCIDENCIA DE LOS IMPUESTOS SOBRE LOS INGRESOS BRUTOS Y DE SELLOS SOBRE EL NIVEL DE ACTIVIDAD ECONÓMICA AÑOS 1998 A 2008**

Teniendo en cuenta la permanente vigencia del tema de la incidencia de los tributos provinciales sobre el nivel de actividad económica de cada provincia, hemos visto oportuno actualizar el informe original realizado en el año 2004, referido a las comparaciones más importantes entre los valores que se registran en nuestra provincia y el resto de las jurisdicciones, poniendo especial énfasis en la relación con las provincias del NOA y NEA.-

Cabe señalar que el citado trabajo, que cubría los años 1991 a 2004, fue presentado en distintos foros de estudios económicos y estadísticos, entre los que se destacan las Jornadas Regionales de Economía y Sociedad del NOA y las Jornadas Nacionales de Docentes de Facultades de Ciencias Económicas y afines.-

En tal sentido, se ha utilizado una de las medidas más reconocidas en general, de la "presión tributaria" en un país o en una región, la cual se obtiene de relacionar la recaudación tributaria y el PBI a precios de mercado, en un período dado de tiempo.-

Para ello se ha tenido en cuenta los tributos más importantes que son recaudados por los estados provinciales, como lo son Ingresos Brutos y Sellos, que representan para el año 2008 el 84%, en promedio, de la recaudación total de las provincias argentinas.-

Sobre la base de datos obtenidos de la Dirección Nacional de Coordinación Fiscal con las Provincias, dependiente del Ministerio del Interior de la Nación y la serie de PBG para las provincias estimada originalmente por los Licenciados en Economía María Cristina Mirabella y Eugenio Franco Nanni, docentes de la U.N.T., se realiza un análisis descriptivo de la relación entre la recaudación de los Impuestos sobre los Ingresos Brutos y de Sellos y el PBG de las provincias argentinas en el período comprendido entre 1998 y 2008.-

Al respecto, resulta oportuno agregar que no se ha considerado la recaudación total de cada provincia, atento a que en muchas jurisdicciones los impuestos Inmobiliario (urbano) y a los Automotores y Rodados son percibidos por los municipios y no al nivel de las direcciones de rentas provinciales, por lo cual los porcentajes obtenidos entre los valores totales de recaudación y el PBG no serían comparables entre la totalidad de las provincias por los motivos señalados.-



## RELACIÓN ENTRE LA RECAUDACIÓN DE INGRESOS BRUTOS Y SELLOS Y EL PBG

Se analiza la relación entre la recaudación de Ingresos Brutos y Sellos y el PBG de cada provincia a través del Cuadro N° 1 que muestra los resultados, en porcentajes, del cociente entre los valores mencionados. Estos valores no solo dan una medida de la carga de los tributos en cuestión respecto al PBG (tasa implícita del impuesto), sino también arrojan algunas señales sobre morosidad y evasión, alícuotas aplicadas y nivel de desempeño de la administración tributaria de las provincias en estudio.-

Para facilitar el análisis comparativo se ha introducido una columna donde se muestra el promedio a nivel país de cada año como así también el promedio de cada provincia durante el período considerado.-

**Cuadro N° 1**

### Relación entre Recaudación Ingresos Brutos y Sellos y el PBG en las provincias argentinas 1998-2008 (en %)

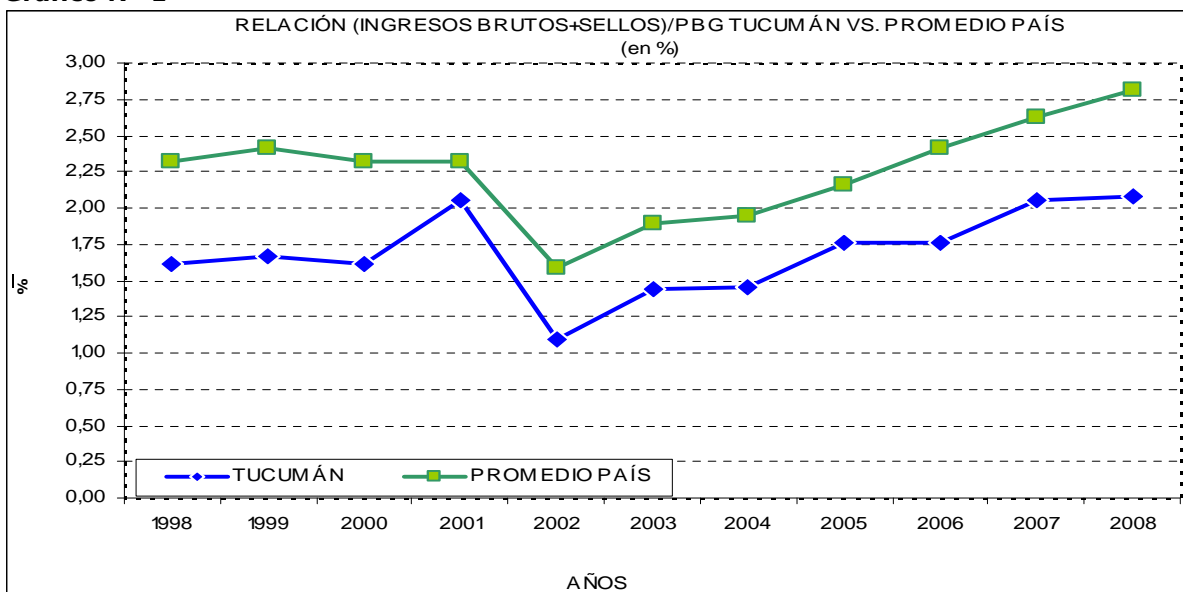
JURISDICCIÓN	1998	1999	2000	2001	2002	2003	2004	2005	2006	2007	2008	PROM
BUENOS AIRES	1,96	1,91	1,75	1,71	1,21	1,41	1,50	1,60	1,70	1,83	2,06	1,70
C.A.B.A.	3,81	4,06	3,89	3,62	2,35	2,48	2,70	2,83	2,89	3,12	3,19	3,18
CATAMARCA	1,74	1,86	1,70	1,70	1,24	1,59	1,64	1,71	1,89	2,07	2,50	1,78
CHACO	1,48	1,37	1,43	1,30	1,00	1,10	1,04	1,07	1,11	1,23	1,29	1,22
CHUBUT	1,81	2,01	2,31	2,53	2,05	2,21	2,53	2,63	3,41	4,00	3,64	2,65
CÓRDOBA	3,05	3,39	2,61	2,67	1,81	1,97	2,04	2,31	2,49	2,66	2,63	2,51
CORRIENTES	1,26	1,21	1,26	1,41	0,85	0,68	0,72	0,74	0,79	1,15	1,29	1,03
ENTRE RÍOS	2,19	2,20	1,88	1,95	1,23	1,26	1,30	1,40	1,41	1,67	1,68	1,65
FORMOSA	1,09	1,06	0,92	0,78	0,42	0,60	0,68	0,87	0,88	1,14	1,26	0,88
JUJUY	1,76	2,05	1,81	1,83	1,09	1,03	1,28	1,39	1,41	1,55	1,62	1,53
LA PAMPA	2,66	2,72	2,47	2,43	1,89	1,86	1,64	2,56	2,48	2,59	2,91	2,38
LA RIOJA	0,89	0,96	0,87	0,72	0,40	0,67	0,68	0,81	0,91	0,98	1,03	0,81
MENDOZA	2,51	2,75	2,42	2,53	1,53	1,87	1,92	2,09	2,39	2,39	2,52	2,27
MISIONES	1,42	1,47	1,46	1,44	1,37	1,44	1,63	1,73	2,14	2,46	3,27	1,80
NEUQUÉN	4,06	3,97	4,52	4,90	3,63	4,21	4,09	4,49	4,72	5,13	5,20	4,45
RÍO NEGRO	2,86	2,85	2,93	2,75	1,72	2,07	2,07	2,36	2,62	2,71	2,92	2,53
SALTA	2,38	2,74	2,41	2,15	1,95	1,98	2,04	2,19	2,37	2,81	2,65	2,33
SAN JUAN	1,36	1,29	1,24	1,17	0,67	0,73	0,89	1,03	1,06	1,20	1,19	1,08
SAN LUIS	1,96	2,33	2,25	2,80	1,90	2,29	1,91	2,45	2,19	2,57	3,02	2,33
SANTA CRUZ	4,40	4,26	4,25	3,26	1,98	4,92	4,95	5,44	6,51	7,31	8,36	5,06
SANTA FÉ	2,88	2,99	3,03	2,87	2,17	2,40	2,47	2,50	2,53	2,77	2,92	2,69
S. DEL ESTERO	1,48	1,55	1,44	1,46	0,96	1,00	1,00	1,07	1,14	1,26	1,26	1,24
T. DEL FUEGO	4,64	4,85	4,51	5,09	3,08	3,78	4,10	4,29	6,34	5,66	6,26	4,78
TUCUMÁN	1,62	1,67	1,62	2,05	1,09	1,44	1,45	1,77	1,77	2,06	2,09	1,69
PROMEDIO	2,30	2,40	2,29	2,30	1,57	1,87	1,93	2,14	2,38	2,60	2,78	2,23

Fuente: Elaboración propia en base a datos provistos por la Dirección Nacional de Coordinación Fiscal con las provincias.



Resulta interesante destacar que, en promedio, a nivel país el valor más bajo (1,57) corresponde al año 2002, observándose una fuerte recuperación a partir de ese año, la cual se acentúa en los últimos años del período bajo estudio.-

**Gráfico N° 1**



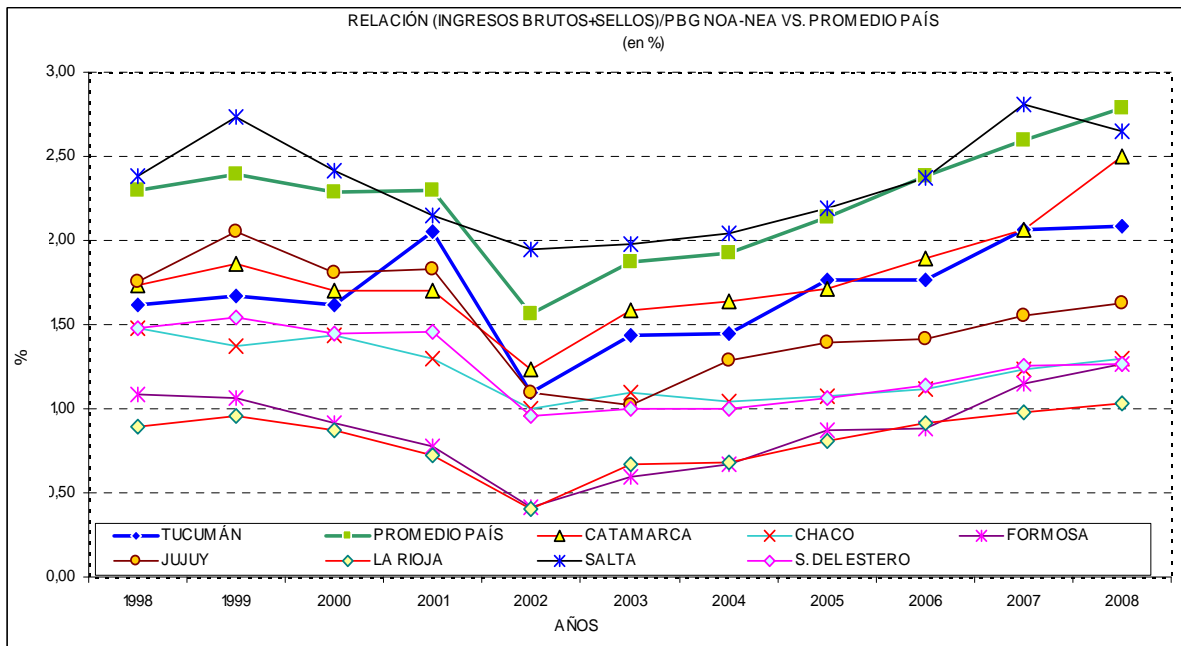
El gráfico permite mostrar que durante todo el período en cuestión la serie para la provincia de Tucumán está por debajo del valor promedio país y en general las dos curvas son coincidentes en los períodos de crecimiento, decrecimiento, picos y depresiones.-

### **COMPARACIÓN DE TUCUMÁN CON LA REGIÓN NOA Y NEA**

En cuanto a las provincias que integran el NOA y NEA -comprendida por las provincias de Salta, Jujuy, Tucumán, Catamarca, Santiago del Estero, La Rioja, Chaco y Formosa- como puede observarse en el Gráfico N° 2, los valores más altos corresponden a Salta, la cual se ubica en la mayoría de los años considerados por encima de la media país de cada año. Tucumán está por debajo de los valores de Salta y en general, ocupa una posición intermedia respecto del resto de las provincias.-



Gráfico N° 2



## RANKING PROVINCIAL RECAUDACIÓN DE INGRESOS BRUTOS Y SELLOS Y PBG

A fin de mejorar la percepción por parte del lector, respecto de la ubicación de cada jurisdicción en el ranking de cada año, se ha construido el Cuadro N° 2, donde las provincias se ubican por orden decreciente de la relación (Ingresos Brutos + Sellos)/PBG, el cual permite ubicar de inmediato el lugar que corresponde a cada jurisdicción en cada uno de los años considerados. En dicho Cuadro puede observarse que:

- Las provincias que alternan los primeros puestos son: Santa Cruz, Tierra del Fuego, Neuquén, Chubut y Capital Federal. En contrapartida las provincias que han ocupado las últimas posiciones son: Corrientes, Santiago del Estero, Formosa, San Juan y La Rioja.-
- La provincia de Tucumán se sitúa en la mitad inferior de la tabla mostrando su posición más alta (13º) en los años 2001 y 2005 y la más baja (18º) en el año 2002.-

**Ranking provincial según la relación (Ingresos Brutos + Sellos) / PBG (1998 – 2008)**

POSICIÓN	1998	1999	2000	2001	2002	2003	2004	2005	2006	2007	2008
1	T. FUEGO	T. FUEGO	NEUQUÉN	T. FUEGO	NEUQUÉN	SANTA CRUZ	SANTA CRUZ	SANTA CRUZ	SANTA CRUZ	SANTA CRUZ	SANTA CRUZ
2	SANTA CRUZ	SANTA CRUZ	T. FUEGO	NEUQUÉN	T. FUEGO	NEUQUÉN	T. FUEGO	NEUQUÉN	T. FUEGO	T. FUEGO	T. FUEGO
3	NEUQUÉN	C.A.B.A.	SANTA CRUZ	C.A.B.A.	C.A.B.A.	T. FUEGO	NEUQUÉN	T. FUEGO	NEUQUÉN	NEUQUEN	NEUQUÉN
4	C.A.B.A.	NEUQUÉN	C.A.B.A.	SANTA CRUZ	SANTA FÉ	C.A.B.A.	C.A.B.A.	C.A.B.A.	CHUBUT	CHUBUT	CHUBUT
5	CÓRDOBA	CÓRDOBA	SANTA FÉ	SANTA FÉ	CHUBUT	SANTA FÉ	CHUBUT	CHUBUT	C.A.B.A.	C.A.B.A.	MISIONES
6	SANTA FÉ	SANTA FÉ	RÍO NEGRO	SAN LUIS	SANTA CRUZ	SAN LUIS	SANTA FÉ	LA PAMPA	RÍO NEGRO	SALTA	C.A.B.A.
7	RÍO NEGRO	RÍO NEGRO	CÓRDOBA	RÍO NEGRO	SALTA	CHUBUT	RÍO NEGRO	SANTA FÉ	SANTA FÉ	SANTA FÉ	SAN LUIS
8	LA PAMPA	MENDOZA	LA PAMPA	CÓRDOBA	SAN LUIS	RÍO NEGRO	SALTA	SAN LUIS	CÓRDOBA	RÍO NEGRO	SANTA FÉ
9	MENDOZA	SALTA	MENDOZA	MENDOZA	LA PAMPA	SALTA	CÓRDOBA	RIO NEGRO	LA PAMPA	CÓRDOBA	RÍO NEGRO
10	SALTA	LA PAMPA	SALTA	CHUBUT	CÓRDOBA	CORDOBA	MENDOZA	CÓRDOBA	MENDOZA	LA PAMPA	LA PAMPA
11	ENTRE RÍOS	SAN LUIS	CHUBUT	LA PAMPA	RÍO NEGRO	MENDOZA	SAN LUIS	SALTA	SALTA	SAN LUIS	SALTA
12	BS. AS.	ENTRE RÍOS	SAN LUIS	SALTA	MENDOZA	LA PAMPA	LA PAMPA	MENDOZA	SAN LUIS	MISIONES	CÓRDOBA
13	SAN LUIS	JUJUY	ENTRE RÍOS	<b>TUCUMÁN</b>	MISIONES	CATAMARCA	CATAMARCA	<b>TUCUMÁN</b>	MISIONES	MENDOZA	MENDOZA
14	CHUBUT	CHUBUT	JUJUY	ENTRE RÍOS	CATAMARCA	<b>TUCUMÁN</b>	MISIONES	MISIONES	CATAMARCA	CATAMARCA	CATAMARCA
15	JUJUY	BS. AS.	BS. AS.	JUJUY	ENTRE RÍOS	MISIONES	BS. AS.	CATAMARCA	<b>TUCUMÁN</b>	<b>TUCUMÁN</b>	<b>TUCUMÁN</b>
16	CATAMARCA	CATAMARCA	CATAMARCA	BS. AS.	BS. AS.	BS. AS.	<b>TUCUMÁN</b>	BS. AS.	BS. AS.	BS. AS.	BS. AS.
17	<b>TUCUMÁN</b>	<b>TUCUMÁN</b>	<b>TUCUMÁN</b>	CATAMARCA	JUJUY	ENTRE RÍOS	ENTRE RÍOS	ENTRE RÍOS	ENTRE RÍOS	ENTRE RÍOS	ENTRE RÍOS
18	CHACO	S. ESTERO	MISIONES	S. ESTERO	<b>TUCUMÁN</b>	CHACO	JUJUY	JUJUY	JUJUY	JUJUY	JUJUY
19	S. ESTERO	MISIONES	S. ESTERO	MISIONES	CHACO	JUJUY	CHACO	CHACO	S. ESTERO	S. ESTERO	CHACO
20	MISIONES	CHACO	CHACO	CORRIENTES	S. ESTERO	S. ESTERO	S. ESTERO	S. ESTERO	CHACO	CHACO	CORRIENTES
21	SAN JUAN	SAN JUAN	CORRIENTES	CHACO	CORRIENTES	SAN JUAN	SAN JUAN	SAN JUAN	SAN JUAN	SAN JUAN	S. ESTERO
22	CORRIENTES	CORRIENTES	SAN JUAN	SAN JUAN	SAN JUAN	CORRIENTES	CORRIENTES	FORMOSA	LA RIOJA	CORRIENTES	FORMOSA
23	FORMOSA	FORMOSA	FORMOSA	FORMOSA	FORMOSA	LA RIOJA	LA RIOJA	LA RIOJA	FORMOSA	FORMOSA	SAN JUAN
24	LA RIOJA	LA RIOJA	LA RIOJA	LA RIOJA	LA RIOJA	FORMOSA	FORMOSA	CORRIENTES	CORRIENTES	LA RIOJA	LA RIOJA



## CONSIDERACIONES FINALES

Entendemos que el trabajo realizado refleja de manera objetiva y razonable el peso de los principales tributos provinciales sobre el PBG durante el período considerado. La cantidad de años que se han utilizado para efectuar los cálculos del coeficiente (once años), donde se han alternado períodos de gran crecimiento económico y períodos de fuerte declive de los niveles de actividad económica, en especial lo ocurrido durante el año 2002, como así también cambios importantes en la política tributaria en muchas provincias, garantizan a nuestro criterio, un buen nivel de consistencia en los resultados obtenidos.-

Asimismo es importante destacar la fuerte similitud con diversos estudios de reconocidos economistas sobre la carga fiscal en las provincias argentinas, entre los que destacamos para los años 1997 y 1998, a los trabajos del Instituto de Economía Aplicada de la Fundación del Banco Empresario que dirige el Dr. Víctor J. Elías y de la Fundación del Tucumán dirigido por el Dr. Juan Antonio Zapata.-

Autores

CPN Juan Manuel Fernández  
Cátedra de Estadística  
Lic. María José Leguizamón  
Cátedra de Economía I  
Facultad de Ciencias Económicas  
Universidad Nacional de Tucumán  
Departamento Técnico Tributario

## BIBLIOGRAFÍA

- PAZ, Corina y COLACELLI, Mariana. *La Carga y Tasa Fiscal en las provincias de Argentina Año 1997*. Novedades del IEA. Informe del Instituto de Economía Aplicada. Fundación Banco Empresario de Tucumán. (Tucumán, Marzo de 1999).
- ZAPATA, Juan Antonio, *Presión Tributaria Año 1998*. Estudio de la Fundación del Tucumán (Tucumán, 2000).
- IERAL. Fundación Mediterránea. *Índices de Presión Fiscal*. Diario La Nación (Bs. As., 21 de diciembre de 2003).
- *Presión Tributaria neta total*. Dirección Nacional de Investigaciones y Análisis Fiscal, en: [www.mecon.gov.ar](http://www.mecon.gov.ar)
- Diario La Gaceta. Sección Economía y Finanzas. *La fuerte carga tributaria posterga al NOA*. (Tucumán, 18 de julio de 2004).